

COMPAGNIE

**LOBA**

ANNABELLE SERGENT

# FICHE TECHNIQUE



# Conditions d'accueil

**EQUIPE ARTISTIQUE** 2 à 3 personnes

**Interprètes**

- > **Annabelle Sergent**
- > ou **Christophe Gravouil**

**Régisseurs**

- > **Régis Rimbault** [regis.rimbault@wanadoo.fr](mailto:regis.rimbault@wanadoo.fr) / 06 76 59 33 11
- > ou **Sara Lebreton** [clasara@free.fr](mailto:clasara@free.fr) / 06 73 69 08 98

Un représentant de la compagnie est susceptible d'accompagner le groupe.

**ARRIVEE** : minimum **6h00** avant le spectacle / Si le spectacle joue le matin, arrivée la veille.

## **DEROULEMENT DU SPECTACLE / PUBLIC**

Durée du spectacle 65 minutes sans entracte.

L'ouverture des portes, l'extinction et le rallumage des lumières de la salle se feront en accord avec l'artiste et le régisseur.  
Extinction de toutes les lumières autres que celles qui sont prévues pour le spectacle.

**JAUGE** 230 personnes séances "scolaires" // 300 personnes séances "tout public"

## **PLANNING DE MONTAGE ET PERSONNEL MIS A DISPOSITION PAR L'ORGANISATEUR**

**Pré-montage du son et de la lumière effectué par l'équipe technique du théâtre avant l'arrivée du régisseur**

**Personnel du théâtre pour les réglages et le spectacle :**

1 régisseur lumière (2 sur les gros lieux), 1 régisseur son pour caler le système.

**Occupation du plateau :**

6h00 avant le spectacle (inclus réglages des projecteurs et du son)

Le plateau devra être accessible au minimum 1h30 avant l'entrée du public pour l'échauffement.

## **MATERIEL LUMIERE**

- **Projecteurs et gélâtines** sont indiqués sur le plan lumière joint (besoin d'un peu de gaffeur alu).
- **Console lumière**
- Le spectacle tourne avec une conduite sur ordinateur (que nous fournissons),
- **mais nous avons besoin d'un jeu d'orgue 24 circuits à mémoire, en cas de bug informatique.**
- Nous fournissons un 'Merger DMX' pour pouvoir connecter les deux contrôleurs ensemble.
- La régie ne doit pas être trop éloignée de la scène (en salle).
- **1 ligne DMX au plateau** (même univers que les gradateurs) et 1 direct 220V, pour une **machine à brouillard** en coulisses (nous fournissons la machine).

**ATTENTION de faire le nécessaire pour que le brouillard ne déclenche aucune alarme !!!**

## **MATERIEL SON**

- 1 micro cravate HF que nous fournissons.
- 1 ligne XLR et 1 direct 220V pour installer le **récepteur au plateau**.
- 1 système de diffusion adapté au lieu, préalablement installé et calé.

**ATTENTION nous diffusons de la musique à un niveau assez élevé, prévoir le système en conséquence !!!**

- 2 retours de scène, installés de préférence en 'Side', dans la 3<sup>ème</sup> rue.
- 1 console de bonne qualité, analogique (avec équa + 1 compresseur) ou **numérique (idéal)**,
- installée à coté du jeu d'orgue (1 seul régisseur).
- 1 platine CD avec AUTOPAUSE que nous fournissons.

## **PLATEAU**

- **Ouverture minimum 10m, Profondeur minimum 7m, Hauteur sous perche minimum 5,50m**
- Revêtement noir (tapis de danse idéal)
- Pendrillonage à l'italienne (exceptionnellement à l'allemande dans les petits lieux)
- Un **taps de fond de scène** noir (le plus propre et le plus lisse possible pour les projections des découpes)
- Scotch phosphorescent pour 1 marquage sur plateau

Fiche technique - P.P. les p'tits cailloux

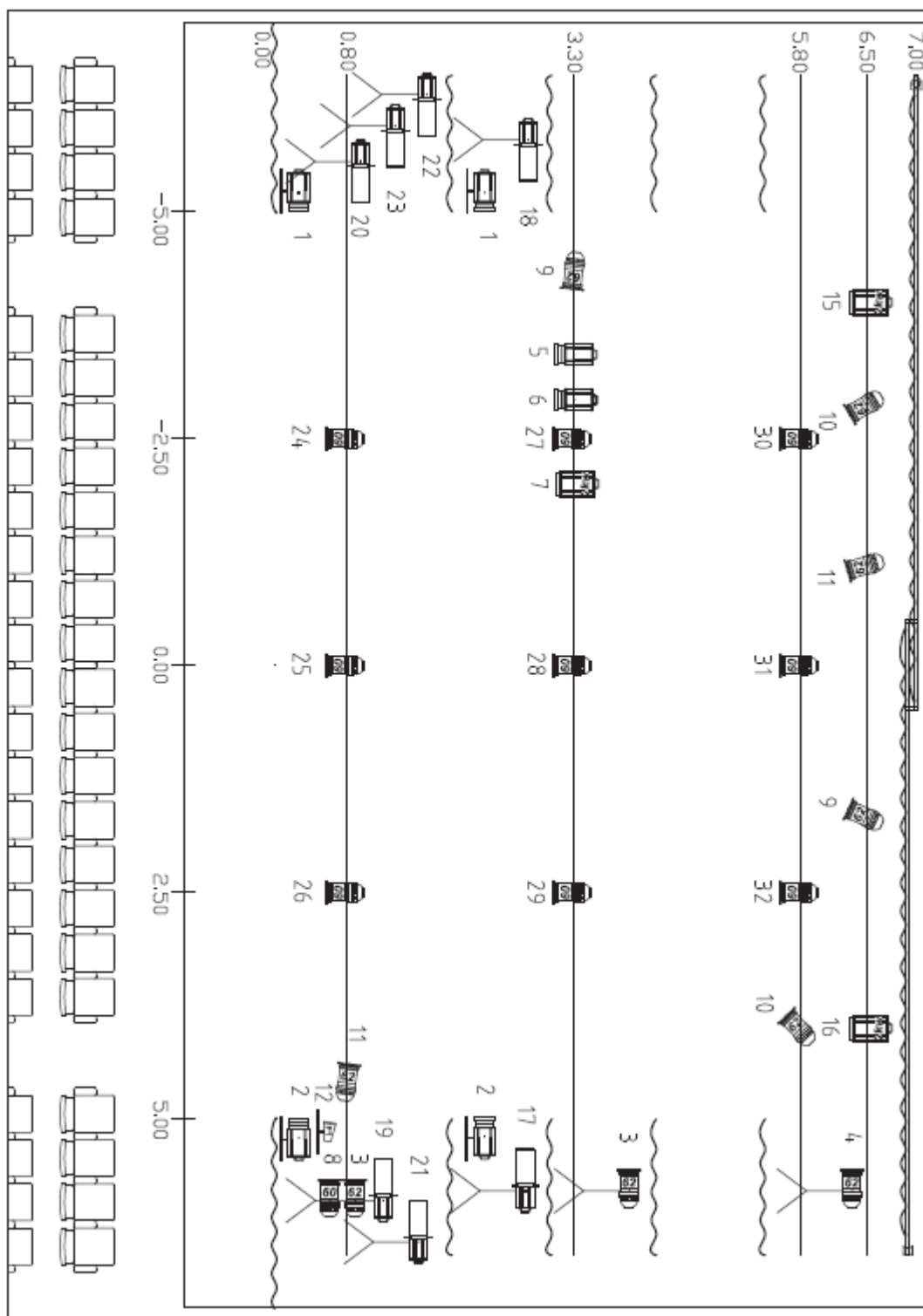
Cie LOBA – 3 bd Daviers 49100 ANGERS // tel : 02 41 27 36 00

**A prévoir par l'organisateur, si transports de l'équipe en train ou en avion :**

- **1 machine à fumée**
- **1 ventilateur**
- **(éventuellement 1 micro émetteur-récepteur HF de marque SHURE)**

**DIVERS** 1 loge chauffée avec douche et équipée (miroir, fauteuil...)/ 1 portant avec cintres pour costume / 1 table à repasser et fer vapeur / Petite collation (fruits secs, jus d'orange, eau, gâteaux...) / Boissons chaudes (thé, café...) / Serviettes de toilettes en loges.

# Le plan de feu



# Annexe plan de feu

Le plan de feu est adaptable aux lieux, l'idéal étant que nous disposions d'une liste du matériel disponible ainsi que d'un plan à l'échelle de l'espace scénique avec ses accroches, pour pouvoir travailler en amont. Quelques photos de la salle peuvent aussi parfois être utiles.

## CONTACT TECHNIQUE

Régisseur

> Régis Raimbault [regis.raimbault@wanadoo.fr](mailto:regis.raimbault@wanadoo.fr) / 06 76 59 33 11

> ou Sara Lebreton [clasara@free.fr](mailto:clasara@free.fr) / 06 73 69 08 98

## LISTE MATERIEL LUMIERE

- 3 PC 2kw.
- 6 PC 1kw.
- 7 découpes Robert Juliat 614S (ou équivalent) (2kw si nécessaire). Elles se projettent sur le rideau de fond.
- 9 PAR64 CP62.
- 10 PAR64 CP60.
- 1 F1 (que nous fournissons).
  
- 5 platines de sol.
- pieds pour 7 découpes.
- (idéalement 2 pieds avec barre de couplages [22+23] et [19+21] + 3 pieds solos [17,18,20])
- pieds pour 3 PAR64.
- Gélâtines : 022-027-106-118-202 (voir quantités sur le patch).
  
- 1 jeu d'orgue (minimum 24 circuits).
- Gradateurs : 30 circuits de 2kw.
- 1 ligne DMX (même univers que les gradateurs) et 1 direct 220V, pour une machine à brouillard en coulisses (nous fournissons la machine). **(Attention aux déclenchements d'alarme par le brouillard)**

## PATCH

1	2 PC 1kw sur platines	W	17	1 DECOUPE sur pied h=1,60m	W
2	2 PC 1kw sur platines	W	18	1 DECOUPE sur pied h=1,60m	W
3	2 PAR64 CP62 sur pieds h=1,30m	W	19	1 DECOUPE sur pied h=1,85m	W
4	1 PAR64 CP62 sur pieds h=1,30m	W	20	1 DECOUPE sur pied h=1,85m	W
5	1 PC 1kw	W	21	1 DECOUPE sur pied h=1,85m	W
6	1 PC 1kw	W	22	1 DECOUPE sur pied h=1,85m	W
7	1 PC 2kw	W	23	1 DECOUPE sur pied h=1,85m	W
8	1 PAR64 CP60 sur pied h=0,80m	106	24	1 PAR64 CP60	202
9	2 PAR64 CP62	027	25	1 PAR64 CP60	202
10	2 PAR64 CP62	106	26	1 PAR64 CP60	202
11	2 PAR64 CP62	022	27	1 PAR64 CP60	202
12	1 F1 sur platine (nous fournissons)	W	28	1 PAR64 CP60	202
13			29	1 PAR64 CP60	202
14			30	1 PAR64 CP60	202
15	1 PC 2kw	118	31	1 PAR64 CP60	202
16	1 PC 2kw	118	32	1 PAR64 CP60	202

Fiche technique - P.P. les p'tits cailloux

Cie LOBA – 3 bd Daviers 49100 ANGERS // tel : 02 41 27 36 00

## Photos lumières

