

COMPAGNIE  
**LOBA**  
ANNABELLE **SERGENT**



# FICHE TECHNIQUE

## Équipe Compagnie LOBA :

- 2 techniciens
- 2 comédiens
- 1 metteur en scène ou accompagnateur de la compagnie

## Contact technique :

Régie générale : Régis RAIMBAULT : regis.raimbault@wanadoo.fr 06 76 59 33 11

Régie vidéo : Etienne Portero : etienne.portero@gmail.com 06 66 46 87 13

**Arrivée :** minimum 8h00 avant le spectacle

## Déroulement du spectacle / Public :

Durée du spectacle environ 55 minutes sans entracte.

L'ouverture des portes, l'extinction et le rallumage des lumières de la salle se feront en accord avec l'équipe (artistes et régisseurs).

Extinction de toutes les lumières autres que celles qui sont prévues pour le spectacle.

**Jauge :** 220 personnes séances scolaires // 250 personnes séances tout public

## Temps de montage et personnel demandé :

- pré-montage en amont de l'arrivée de l'équipe
- 2 services de 4h pour montage, réglages et calages avec 1 technicien lumière, 1 plateau, 1 son.
- démontage : 1h30min avec 3 techniciens.

## Plateau :

- Dimension plateau idéal : ouverture : 10m (mur à mur 13m) – profondeur : 8m - hauteur sous perche minimum 6m
- boîte noire à l'italienne
- sol noir ou recouvert d'un tapis de danse noir
- la scénographie est composée de :
  - Un ponton en bois (8mx2m h=1m)
  - un monolithe auto-porté (1,9mx0,3m h=4,3m), prévoir 4 pains de fonte
  - sol recouvert de granules caoutchouc (200kg)

## Lumière :

- 45 circuits ( 44 circuits 1kw + 1 circuit 2kw )
- 31 PC 1 kw ou ( 26 PC 1kw + 5 DEC 614SX à la face)
- 11 PAR CP62
- 1 PAR CP 61 ( au sol à cour)
- 1 DEC 714SX ( à la Face)
- 1 strob atomic 3000 (fournie par la compagnie)
- 46 circuit 2kw
- régie autonome (pc équipé de Whitecat)
- 1 machine à brouillard de la Cie prévoir dmx lointain jardin + alim.
- Prévoir dmx + Alim lointain jardin (machine à fumée) et lointain cour (strob)
- 7 pieds 1,50m + 1 pied 4m + 1 pied 3m + 2 platines

### Son :

- 1 diffusion adaptée à la salle avec sub
- 2 points de diffusion sur pied au lointain SIDE HP 15 pouces (typePS15)
- une console type 01V96
- Régie sur Mac équipé de Ableton LIVE
- Carte Son (de la Cie) 4 sorties (LR face- LR Side )
- 2 micro HF DPA noir avec adaptateur SHURE (de la Compagnie)
- 2 EMETTEURS CEINTURE SHURE UR1 : à fournir
- 1 RECEPTEUR DOUBLE UHF SHURE SERIE UHF-R UR4D+ : à fournir

### Vidéo :

- 3 vidéo-projecteurs (prévoir 3 dmx pour les shutter) + Alim, en fonction du plan d'adaptation.
- la compagnie est autonome pour toute l'installation vidéo.
- Les vidéo-projecteurs sont installés sur la première perche au plateau.

### Divers :

2 loges chauffées avec douche équipée (miroir, fauteuil...) / 1 portant avec cintres pour costume / 1 table à repasser et fer à vapeur / Petite collation (fruits secs, fruits, jus d'orange, eau...) / Boissons chaudes (thé, café...) / Serviettes en loge

### Régimes alimentaires :

Laure Catherin : intolérance au lait de vache

Benoît Seguin : RAS

Régis Raimbault (technicien possible en tournée) : RAS

Etienne Portero (technicien possible en tournée) : RAS

François Poppe (technicien possible en tournée) : RAS

Annabelle Sergent : intolérance aux laitages, fromage, farine de blé

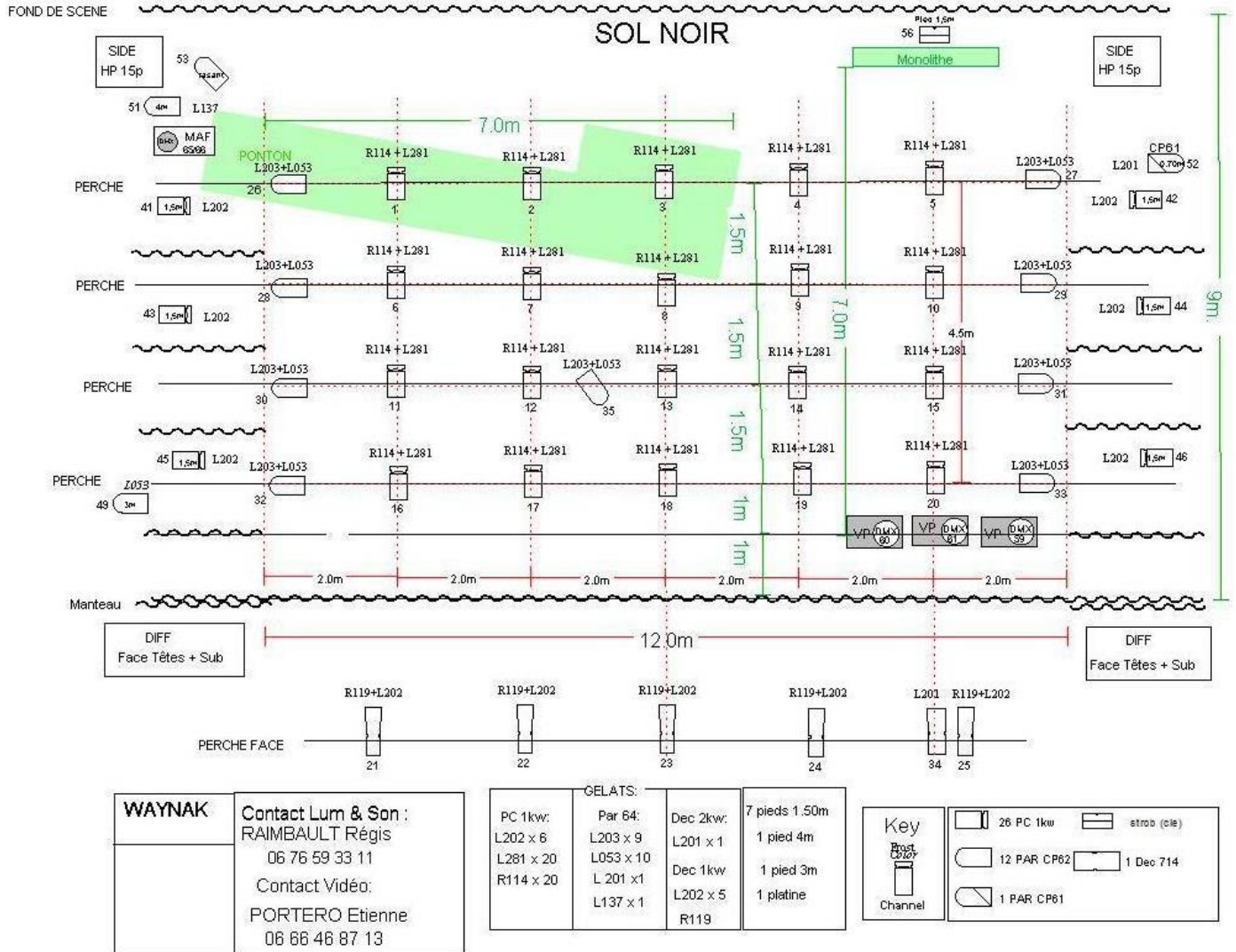
# Plan Waynak – Lumière perche / Sol, scénographie, son, vidéo

## Plan Lumière WAYNAK Cie LOBA

45 circuits ( 44 circuits 1kw + 1 circuit 2kw)

LUMIERE SOL: 10 circuits + alim et dmx stob et machine à brouillard

LUMIERE ACCROCHE: 35 circuits



## Photos de plateau



© Delphine Perrin

